

Tapio Jaakkola

Peluuri

Vuosiraportti ***2006***



Peliongelmissa auttava puhelin

Sisällys

<i>Johdanto</i>	3
<i>Peluurin toiminta</i>	4
Palvelut	4
Palvelun tuottaminen ja hallinto	4
Viestintä	4
Koulutus, luennot ja esitelmät	5
Kansainvälinen yhteistyö	6
Peluurin kotisivut	6
<i>Puhelut</i>	7
Puhelujen määrä	7
Puhelujen kesto	9
<i>Soittajat</i>	9
Pelaajat	10
Läheiset	11
<i>Pelaaminen ja peliongelmat</i>	11
Pääasiallinen peli	11
Pelaamisen internetissä ja nettipokeri	11
Nuorten pelaaminen	12
Pelivelka	13
Päihteet ja mielenterveys	13
<i>eNeuvonta - apua netistä</i>	14
<i>Valtti – foorumi peliongelmaisille</i>	14
<i>Liite 1: Asiakasraportti</i>	15
<i>Liite 2: Liitetaulukot ja –kaaviot</i>	17
<i>Liite 3: Henkilöstö</i>	22

Johdanto

Peluuri on peliongelmaisille ja heidän läheisilleen suunnattu auttava puhelin. Sen tehtävänä on auttaa ja tukea peliongelmaisia ja heidän läheisiään. Peluuri ohjaa hoitoon ja auttaa löytämään palveluja. Peluuri –palvelun tuottavat A-klinikkasäätiö ja Sininauhaliitto. Toiminnan rahoittavat suomalaiset peliyhteisöt Fintoto Oy, Raha-automaattiyhdistys ja Veikkaus Oy. Peluuri on toiminut 1.9.2004 lähtien.

Peluurin vuosiraportti 2006 on katsaus auttavan puhelimeen toimintaa ja samalla lyhyt tilastoraportti suomalaisesta peliongelmaista Peluurin tilastojen valossa.

Peluurin toiminnassa vuosi 2006 oli ensimmäinen kokonainen vuosi, jolloin soittaminen meille oli asiakkaalle maksutonta. Kaikkiaan vastasimme 1 704 puheluun. Ja toiminnan alusta, syyskuusta 2004 vuoden 2006 loppuun, olemme vastanneet 3 425 puheluun. Peluurin toiminnalle on siis selvästi kysyntää.

Yleensä peliongelmaiset asiakkaat ohjataan oman paikkakunnan A-klinikalle. Pääkaupunkiseudulla vaihtoehtoja on tarjolla hieman enemmän A-klinikoiden lisäksi sekä yhteisöhoitoa Rapeli-yhteisössä että vertaisryhmiä.. Nuoria pelaajia on ohjattu nuori-soasemille, jos sellainen palvelu on paikkakunnalla tarjolla. Vertaisryhmät ovat myös toimiva vaihtoehto, tosin niitä oli toiminnassa vain 15 koko maassa. Joissain harvoissa tapauksissa tulee kyseeseen ohjaus laitoshoitoon joko Tyynelän tai Kouvolan kuntoutuskeskukseen. Taloudellisten ongelmien selvittämisessä asiakkaita on ohjattu sekä kunnalliseen velkaneuvontaan että Takuu-säätiölle.

Peluurin tilastoja lukiessa on hyvä muistaa, ettei niiden antama kuva ole koko kuva suomalaisten rahapeliongelmaista. Peluurin puheluissa esiintyvät pelaajat ovat kyllä peliongelmaisia, mutta samalla se on valikoitunut otos. Siinä on mukana vain niitä pelaajia, jotka ovat itse hakeneet apua ongelmiinsa tai heidän läheisensä. Tiedämme, että näistä tilastoista puuttuu osin tiettyjä pelaajaryhmiä esimerkiksi totopelaajat ja jotkut ryhmät saattavat olla yliedustettuina.

Tämän raportin tiedot on kerätty pääosin Peluurin tietokannasta. Jokaisesta puhelusta tehdään raportti¹, mutta kaikkea raporttilomakkeen kohtia ei suinkaan saada jokaisesta puhelusta.

Lisäksi Peluurin puhelinjärjestelmästä TeliaSoneran CidManager ohjelman raporttitietokannasta saadaan tiedot jokaisesta Peluuriin numeroon tulleesta soitosta; lähtöalue telealueittain, soiton kellonaika, soiton pituus, päivä, kuukausi ja soittojen lukumäärät. Peluurin kotisivuja koskevat tilasto perustuvat ylläpitäjän, eCredon tilastointiin ja las-kureihin sekä Peluurin nettipalveluja – eNeuvonta ja Valtti – koskevat luvut A-klinikkasäätiön Päihdelinkin tietoihin.

Helsingissä 27.2.2007

Tapio Jaakola
projektipäällikkö



¹ Asiakasraporttilomake, Liite 1, s. 15.

Peluurin toiminta vuonna 2006

Toiminnan tavoite

Peluuri on ongelmapelaajille ja heidän läheisilleen suunnattu valtakunnallinen puhelinpalvelu. Palvelu tarjoaa peliongelmaisille ja heidän läheisilleen sekä ammattilaisille tietoa ja tukea peliongelmissa ja sen hoidossa sekä ehkäistä peliongelmiä syntymästä. Tavoitteena on rahapelaamisesta aiheutuvien yksilöllisten, yhteiskunnallisten ja sosiaalisten haittojen ehkäiseminen ja vähentäminen. Toiminnan painopiste on puhelinauttamisessa.

Palvelut

Peluuri on päivystänyt arkisin klo 12 – 18. Päivystäjiä on ollut neljä. Puhelinpäivystyksen lisäksi asiakkaiden peliongelmiä koskeviin kysymyksiin on vastattu internetin välityksellä Peluurin eNeuvonnassa. Peluurin tietokantaan on kerätty tietoa suomalaisesta rahapeliongelma-alueesta.

Peluurin ja Päihdelinkin yhteistyönä avattiin 5.4.2006 *Valtti*-keskustelupalstan peliongelmaisille. Se perustettiin Päihdelinkin keskustelufoorumiin.

Sosiaali- ja terveysministeriö hyväksyi elokuussa määrärahan kaksivuotiseen tutkimushankkeeseen, jolla toteutetaan Peluurin kotisivujen alle peliongelmaisille internetissä toimiva oma-apuopas.

Palvelun tuottaminen ja hallinto

Peluuri-palvelun tuottavat Sininauhaliitto ja A-klinikkasäätiö. Toiminnan ovat rahoittaneet rahapeliyhdistykset Raha-automaattiyhdistys, Veikkaus Oy ja Fintoto Oy. Lisäksi sosiaali- ja terveysministeriö on ollut mukana yhteistyössä.

Peluurilla on johtoryhmä, joka koostuu yhteistyösopimuksessa mukana olevista tahista. Sen tehtävänä on toiminnan seuranta toimintaraporttien pohjalta, linjaukset kehittämistoimille, rahoituksen ja resurssien allokointi. Johtoryhmässä ovat edustettuina; A-klinikkasäätiö, Fintoto Oy, Raha-automaattiyhdistys, Sininauhaliitto, sosiaali- ja terveysministeriö ja Veikkaus Oy sekä lisäksi yksi peliongelmaisten hoidon asiantuntija sekä Peluurin projektipäällikkö, joka toimii samalla ryhmän sihteerinä ja esittelijänä².

Peluurista vastaavien järjestöjen kesken on tehty sopimus palveluntuottamisesta ja toiminnan käytännön ohjaamisesta on vastannut ohjausryhmä.³

Viestintä

Peluurin esitteestä ja käyntikortista otettiin uudet painokset; esite 41 000 kpl ja käyntikortti 11 000 kpl. Lisäksi Peluurille valmistui uusi englanninkielinen esite, jonka painos oli 6 000 kpl. Kaikki nämä painotuotteet saatiin jakeluun tammikuussa.

² Peluurin johtoryhmä v. 2006: Pj. ylitarkastaja Janne Peräkylä/STM, 1.9.2006 alkaen ylitarkastaja Kari Haavisto, toimitusjohtaja Ilmari Halinen/Fintoto (Pertti Koskeniemi varajäsen), yhteyspäällikkö Matti Hokkanen/RAY (Kauko Piri varajäsen), viestintäjohtaja Ilkka Juva/Veikkaus Oy (Johanna Lipponen varajäsen), johtaja Jyrki Koskela/ Tyynelän Kuntoutus- ja kehittämiskeskus, toimitusjohtaja Lasse Murto/A-klinikkasäätiö (Rauno Mäkelä varajäsen), kehitysjohtaja Elena Rokala/Sininauhaliitto, 1.2.2006 alkaen toiminnanjohtaja Aarne Kiviniemi (Tuula Huurresalo varajäsen), projektipäällikkö Tapio Jaakkola/Peluuri.

³ Peluurin ohjausryhmä v. 2006: toimitusjohtaja Lasse Murto/A-klinikkasäätiö, toiminnanjohtaja Aarne Kiviniemi Sininauhaliitto, projektipäällikkö Tapio Jaakkola/Peluuri.

Peluurille tehtiin MiniMoi-kortti (ks. s.3 kuva). Peluurin kortteja jaettiin viikoilla 20 – 21 (15. – 28.5.) ja 32 – 33 (7. – 20.8.) lähes 400 telineessä 25 kaupungissa. Kumpikin painos oli 40 000 kappaletta. Ensimmäisessä jakelussa menekki oli 90 % ja toisessa 88 %.

Peluri oli esillä Sininauhaliiton osastolla TerveSos2006-messuilla Tampereella 17. - 18.5.2006.

Peluurin puolivuotisraportti 2006 julkaistiin 23.8.2006 sekä monistettuna että palvelun kotisivuilla.

Peluurin toimintaa esiteltiin 24.8.2006 RAY:n viestintäosastolle yhdessä Päihdelinkin ja Rapeli-yhteisön kanssa.

Tapio Jaakkola oli esittelemässä Peluurin toimintaa Myyrmannin Täyspottissa 21.11.2006

Peluurin esite ja tiedote lähetettiin Sininauhaliiton tiedotejakelussa lokakuussa. Postitus suuntautui sosiaalitoimeen, päihdehuoltoon, seurakuntiin ja järjestöihin. Jakelun suuruus oli 1 882 lähetystä.

Tilastokeskuksen *Hyvinvointikatsaus* 4/2006 13.12.2006 numerossa ilmestyi kaksi Peluurin henkilökunnan artikkelia;

Tapio Jaakkola: *Viihteestä riippuvuudeksi – rahapeliongelman luonne*

Antti Murto: *Peliongelmien taustat yllättävät – Peluurin näkökulma.*

Peluurin kotisivuilla on julkaistu ajankohtaisia rahapeliongelmaan liittyviä uutisia.

Haastatteluja lehdistöön, radioon ja televisioon annettiin Peluurista vuoden 2006 aikana noin 50.

Koulutus, luennot ja esitelmät

Jyväskylässä 14.2.2006 järjestetyssä ”*Koulutustilaisuus peliriippuvuudesta*” yleisötilaisuudessa oli paikalla 90 henkilöä. Peluurista oli mukana tilaisuuden toisena alustajana projektipäällikkö Tapio Jaakkola. Koulutustilaisuuden järjesti Jyväskylän Päihdepalvelusäätio.

Tapio Jaakkola oli 17.2.2006 esittelemässä Peluurin toimintaa ja rahapeliongelmaa Kalliolan settlementin Nurmijärven klinikan henkilöstölle.

Peluurin sidosryhmäseminaari järjestettiin 1.3.2006 RAY:n tiloissa. Paikalla oli yli 60 osallistujaa. Seminaarissa alustivat psykologi *Thomas Nilsson* Spelintitutetista, ylitar kastaja *Janne Peräkylä* sosiaali- ja terveystieteiden tutkimuskeskuksesta sekä projektipäällikkö *Tapio Jaakkola*.

Projektipäällikkö Tapio Jaakkola oli pitämässä 25.4.2006 Vantaalla ja 26.4.2006 Tampereella Veikkauksen asiakaspalveluhenkilökunnalle koulutusta asiakkaiden kohtaamisesta puhelimesta ja henkilökunnan jaksamisen tukemisesta.

Tapio Jaakkola oli 6.6. esittelemässä Peluuria ja suomalaista peliongelmaa Peluurin näkökulmasta Veikkaus Oy:n eettiselle neuvostolle.

7.6.2006 projektipäällikkö Tapio Jaakkola oli kouluttamassa Grand Casinon vuoropäälliköitä ongelmapelaajan kohtaamisessa.

Peluuri järjesti yhteistyössä Terveyden edistämisen keskuksen kanssa Peliriippuvuus session XIII Päihdepäiville Jyväskylään 14.9.2006.

Tapio Jaakkola ja Antti Murto esittelivät rahapeliongelmaa ja Peluurin toimintaa 25.10.2006 Veikkaus Oy:n henkilökunnalle. Tilaisuus välitettiin internetin kautta Suomen kaikkiin Veikkauksen toimipisteisiin.

Tapio Jaakkola esitteli Peluurin toimintaa pelinhoitajille RAY Helsinki 2 - aluepalaverissa 4.12.2006.

Kansainvälinen yhteistyö

Projektipäällikkö Tapio Jaakkola osallistui 25.5.2006 SNSUS:n hallituksen kokoukseen Lake Tahoeessa. SNSUS on pohjoismainen säätiö⁴ ja edustaa sen hallituksessa Suomea.

Syyskuussa 11. – 12.9. projektipäällikkö Tapio Jaakkola tutustui Sininauhaliiton edustajien kanssa Norjan peliongelmaisten auttamisjärjestelmään.

Projektipäällikkö Tapio Jaakkola osallistui 28.9. – 1.10.2006 SNSUS:n seminaariin ja hallituksen kokoukseen Reykjavikissa.

Suomi ja Islanti tulivat mukaan SNSUS:n toimintaan vuonna 2006 ja siksi nyt järjestettiin seminaarit 29.9.2006 Reykjavikissa ja Helsingissä 17.11.2007. Peluuri oli mukana järjestämässä SNSUS:n kutsuseminaaria "*Gambling in the Nordic Countries. Trends, treatment and adolescence gambling*" 17.11.2006 A-klinikkasäätiöllä. Seminaarin teemana oli peliongelman hoito ja tutkimus.

SNSUS hallitus kokoontui 18.11.2006 Peluurin tiloissa Helsingissä.

Peluurin kotisivut

Vierailijoiden määrä Peluurin kotisivuilla on kasvanut vuoden 2006 aikana. Saimme kesällä 2006 uuden laskurin sivuille ja nyt voidaan paremmin erotella sivuillamme käyneet vierailijat. Aikaisemmin laskettiin vierailijat vain pääsivulta ja nyt kaikilta sivuilta.

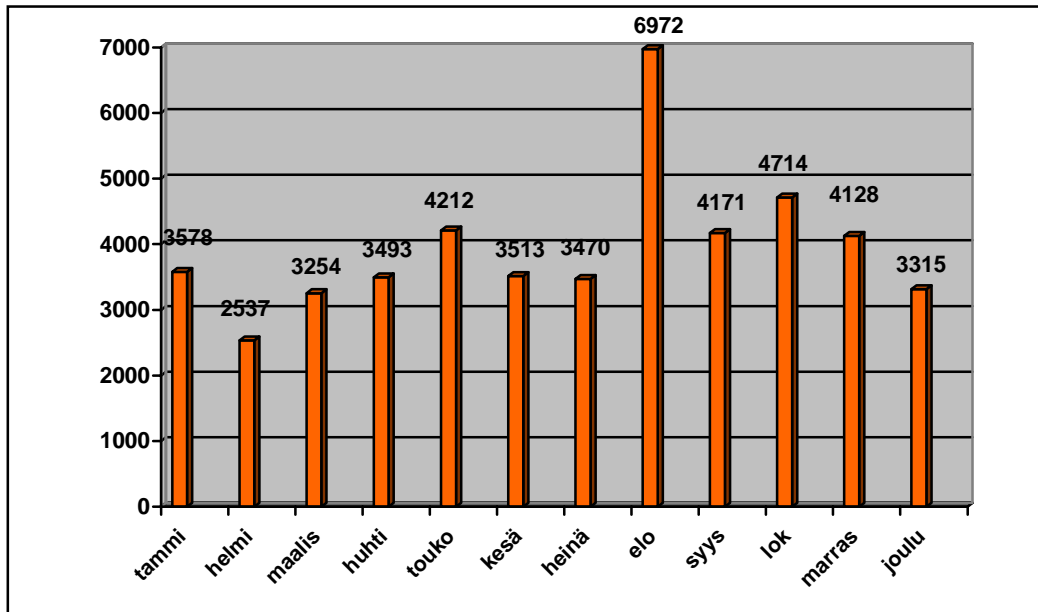
Peluurin kotisivut palvelevat paitsi Peluurin toiminnasta tiedottamisessa, niiltä löytyy myös ajankohtaista tietoa peliongelmaista ja tietoa hoitomahdollisuuksista, vinkkejä peliongelman hallitsemiseen sekä tietoa suomalaisesta rahapelijärjestelmästä. Kaikki

⁴ SNSUS - *Stiftelsen Nordiska Sällskapet för Upplysning om Spelberoende* - on pohjoismainen säätiö. Se perustettiin vuonna 2000 levittämään osaamista ja tietoa peliriippuvuudesta. Säätiö on poliittisesti ja uskonnollisesti riippumaton. Se järjestää nyttemmin joka toinen vuosi pohjoismaisen konferenssin, joka käsittelee peliriippuvaisten hoitoa ja heidän läheisiään. Ensimmäinen konferenssi pidettiin Osllossa vuonna 2000, ja sen jälkeen niitä on ollut Tukholmassa 2001, Odensessa 2003, Lillehamarissa 2003 ja vuonna 2005 Malmössä.

Hallitus:

- Finn Gyllström Spesialkonsulent, Østnorsk kompetansesenter, Norge
- Tapio Jaakkola Projektledare, Peluuri Hjälpelinje, Finland,
- Michel Jørsel Föreståndare, Centrum för Ludomani, Danmark
- Thomas Nilsson Leg psykolog, VD, Spelinstitutet, Sverige.
- Daniel Tor Olasen Assistant professor, Psychology Department University of Iceland
- Sten Rönnberg Professor emeritus, Sverige.

Peluurin raportit on julkaistu myös internetissä Peluurin kotisivuilla ja lisäksi sieltä voi ladata pdf -muodossa sekä peliongelmaisille suunnatun ”Elämän valttikortit” -oppaan että läheisille tarkoitettun ”Ihmissuhteet pelissä” -oppaan ja ”Kaikki peliin” -esitteen.



Kaavio 1: www.peluuri.fi/etusivu, vierailijoita sivuilla 1.1. - 31.12.06. (eCredo n= 47 357)

Keskiarvo vuonna 2006 on ollut 3 946 kävijää kuukaudessa ja noin 130 eri vierailijaa päivässä. Vilkkaimmat päivät keväällä olivat 5.4. (621 vierailijaa) ja 6.4. (998 vierailijaa). Siihen sattui sekä EU:n komission Suomelle ja kuudelle muulle maalle osoittama rahapelimonopolia koskeva kirje, Rahapelifoorumien linjauksien julkistus sekä Peluurin Valtti-keskustelufoorumien avaus. Vuoden 2006 aikana vierailijoita on ollut 47 357. Suosituimpana osiona on ollut ”Peliongelma” ja toisena ”Apua peliongelmaan”, Peluurin esittelyosio on noussut kolmanneksi.

Puhelut

Peluurin tulleet puhelut lisääntyivät kolmanneksella vuodesta 2005. Kaikista puheluisista varsinaisia peliongelmaa käsitteleviä puheluita oli 1 231. Vastausprosentti jäi alhaisemmaksi kuin edellisellä vuonna. Sen nostaminen edellyttäisi lisäresursseja päivystykseen.

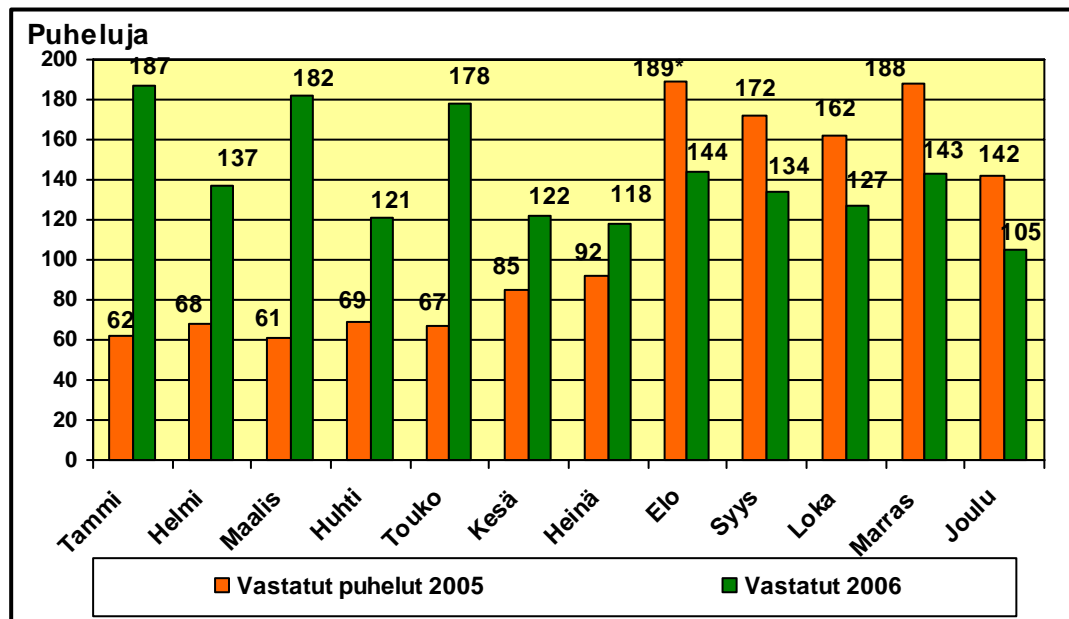
Puhelujen määrät

Peluuriin tuli soittoja vuonna 2006 kaikkiaan 5 262. Niistä vastattiin 1 704 puheluuun. Päivystysaikana (arkisin klo 12 – 18) tulleista soittoista vastattiin 56 %. Vastattujen puhelujen määrä laski prosentuaalisesti hieman vuoden 2005 lopun keskimääräisistä luvuista.⁵ Vastattujen määrässä hiljaisimpia kuukausia olivat kesä- ja heinäkuu sekä loka- ja joulukuu.

Huhtikuussa (353 kpl) ja kesäkuussa (345 kpl) tuli vähiten puheluita, maaliskuun taas oli vilkkain (579 kpl). Puhelujen määrä ei kerro eri soittajien määrää, ainoastaan soittoyritysten määrän. Joten tilastosta ei voi suoraan päätellä moniko soittaja pääsi läpi ja montako kertaa piti soittaa ennen kuin sai vastauksen.

⁵ v. 2005 puheluita tuli keskimäärin 262 kpl/kk ja v. 2006 439 puhelua/kk. Vastattuja puheluita oli v. 2005 ka. 113/kk ja v. 2006 142/kk. Ks. Liitetäulukko 1, s. 18.

Kaikista puheluista päivystysajan ulkopuolella tuli 42 % ja se on enemmän kuin vuonna 2005. Puheluista 16 % tuli viikonloppuina ja pyhäpäivinä.⁶ Matkapuhelujen osuus on hieman laskenut viime vuodesta ja niiden osuus alkuvuonna oli 76 %.⁷



Kaavio 2: Vastatut puhelut kuukausittain v. 2005 - 2006. (Peluuri v. 2005 n=1 361 ja v. 2006 1 704). (*Peluurin soittaminen tuli maksuttomaksi 16.8.2005)

Aika	Puhelut		Vastausprosentti	
	Kaikki tulleet	Vastatut	Kaikki puhelut	Päivystysaikana
2005	3 914	1 361	43 %	65 %
2006	5 262	1 704	32 %	56 %

Taulukko 1: Puhelut yhteensä v. 2005 ja 2006. (Peluuri n=1 361/1 704 ja TeliaSonera n=3 914/5 262)

Vastausprosentti on heikompi kuin vuonna 2005 ja erityisesti laskettuna kaikista tulleista puheluista (32 %) se on selvästi alhaisempi kuin vuonna 2005 (43 %). Soittojen määrä kasvoi viime vuonna kuitenkin 34 % ja vastattujen puhelujen 25 %. Varsinkin päivystyksen ensimmäisen tunnin aikana tuli usein paljon soittoja eikä kaikkiin voitu vastata. Ennätyspäivänä tuli ensimmäisen tunnin aikana 56 soittoa. Myös päivystyksen viimeinen tunti oli yleensä vilkkaampi.

Aika, klo	Lkm	Osuus päivystysaikana tulleista	Osuus kaikista puheluista
12 - 13	885	29 %	17 %
13 - 14	389	13 %	7 %
14 - 15	407	13 %	8 %
15 - 16	352	11 %	7 %
16 - 17	464	15 %	9 %
17 - 18	567	19 %	11 %
Yhteensä	3 064	100 %	58 %

Taulukko 2: Päivystysaikana tulleet puhelut (Peluuri 2006, n= 3 064)

⁶ Vuonna 2005 päivystysajan ulkopuolella tuli 35 % ja viikonloppuina 17 % puheluista.

⁷ Vuonna 2005 matkapuheluja oli 85 %.

Viikonpäivä	2006	%
Maanantai	386	23 %
Tiistai	369	22 %
Keskiviikko	345	20 %
Torstai	299	18 %
Perjantai	305	18 %
Yhteensä	1704	100 %

Päivystyksessä maanantait ja tiistait olivat vilkkaimmat päivät kun taas perjantait olivat edelleen hiljaisimpia yhdessä torstain kanssa. Näyttäisi siis siltä, että viikonlopun pelaamisen jäljiltä maanantaina on tarve soittaa ja hakea apua.

Taulukko 3: Vastatut puhelut viikonpäivittäin (Peluuri 2006, n= 1 704)

Eniten puheluja (29 %) tuli Helsingin alueelta ja toiseksi eniten 03-teleliikenne-alueelta (Hämeenlinna, Lahti, Tampere), 27 %.⁸ Sen sijaan kun katsoo vastattujen puhelujen pelaaajien ja läheisten asuinpaikan suhteen on eroa. Läheisistä on pääkaupunkiseudulta melkein puolet (47 %), pelaajista 31 %. Pelaajista on vastaavasti Itä-Suomesta viidennes ja läheisistä joka kymmenes⁹.

Puhelujen kesto

Peluurin asiakaspuhelujen keskipituus oli noin 10 minuuttia. Välillisten asiakkaiden, esimerkiksi Veikkauksen peleistä kysyvien kanssa käydyt keskustelut olivat yleensä lyhyitä, alle minuutin. Pisimmät asiakaspuhelut olivat yli tunnin mittaisia.

Läheisten puhelut olivat pitempiä kuin pelaajien kanssa käydyt puhelut. Osa selitystä tähän voi olla, että pelaajille voi antaa helpommin toimintavaihtoehtoja ja ohjata edelleen esimerkiksi hoidon pariin. Läheisten kanssa keskustelut ovat enemmän tiedon ja kamista peliongelmaista ja tuen antamista.

Soittajat

Kaikista soittajista 56 % oli miehiä¹⁰, naisten osuutta kasvattavat läheisten puhelut. Läheisistä suurin osa oli naisia (81 %).

Välillisten soittajien osuus on olennaisesti lisääntynyt viime vuodesta samoin valitettavasti myös vika- tai häiriikkösoittojen osuus jonkin verran. Vastaavasti sitten pelaajien soittojen suhteellinen osuus on pienentynyt. Välillisten asiakkaiden puhelut koskivat yleensä Veikkauksen pelejä ja se johtui Veikkauksen pelitositteissa ja viikoittaisessa urheilupelien kohdelistassa olevasta Peluurin numeron mainoksesta.

Soittaja	2006		2005
	Lkm	%	%
Pelaaja	844	50 %	65 %
Läheinen	271	16 %	16 %
Välillinen asiakas	285	17 %	5 %
Vika-/pilapuhelu	278	17 %	13 %
Yhteensä	1 678	100 %	100 %

Taulukko 4: Soittajat (Peluuri v. 2005, n= 1 339 ja v. 2006, n=1 678, v. 2005 n=1 339)

Uusintasoittoja tuli 206, 12 % vastatusta soitoista. Valtaosa näistä soittajista oli pelaajia. Monilla heistä oli ongelmia mielenterveyden kanssa, kaipasivat puhelukumppania ja kuuntelijaa. Mutta voitiin havaita myös, että soittojen myötä pelaaminen väheni.

⁸ Tarkemmin Liitekaavio 1, s. 18.

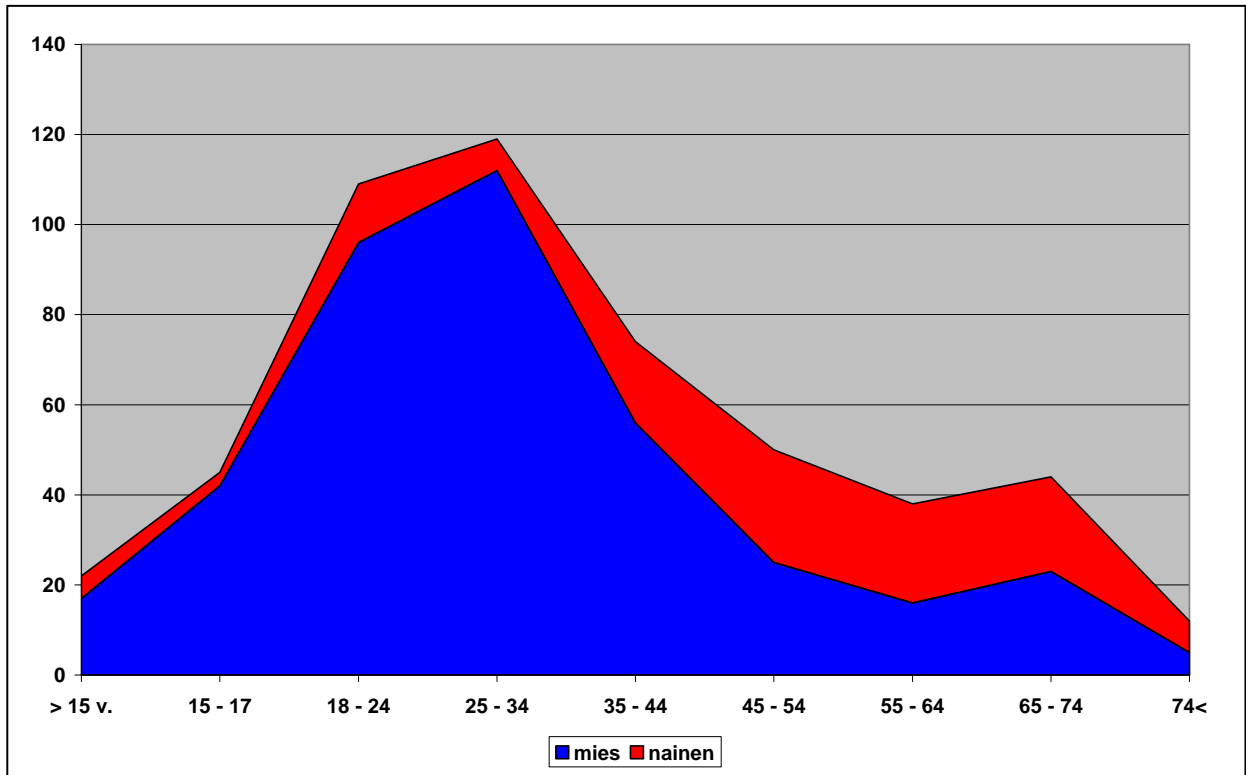
⁹ Liitekaavio 2, s 19.

¹⁰ Vuonna 2005: 54 %

Pelaajat

Kaikista Peluurin puheluissa käsitellyistä pelaajista entistä useampi oli mies, noin kolme neljästä¹¹. Tämä vastanee myös suurin piirtein miesten osuutta kaikista rahapelejä pelaavista suomalaisista.

Pelaajien ikäjakauma on tasoittunut viime vuodesta. Etenkin naisten ikäjakauma on tasaisempi, mutta edelleen 41 % naispelaajista on yli 55-vuotiaita. Miehistä 53 % oli ikäryhmissä 18 – 34 vuotta.¹²



Kaavio 3: Pelaajien ikä sukupuolen mukaan (Peluuri v. 2006 miehet n=392, naiset n=121)

Lähes puolet (44 %) pelaajista sijoittui ikäryhmiin 18 – 34 vuotta. Alle 15-vuotiaita oli 4 % pelaajista ja heistä vain viisi oli tyttöjä. Yli 65-vuotiaita oli kaikista pelaajista noin joka kymmenes, mutta naisista 23 %.¹³

Laittomia keinoja pelirahan hankintaa oli käyttänyt 4 % kaikista Peluurin pelaajista¹⁴ ja vedonlyöntiä harrastavien¹⁵ kohdalla tämä näyttäisi olevan muita yleisempää.

Aktiivinen hoitosuhde oli vain kuudella prosentilla pelaajista. Heistä enemmän kuin kaksi kolmesta oli raha-automaattien pelaajia. Niistä pelaajista, joilla oli aktiivinen hoitosuhde, noin joka kolmannella oli ongelmia mielenterveyden kanssa. Heistä oli yksinäisiä 36 % ja eläkkeellä 23 %. Lähes puolella oli velkaa. Päihdeongelma oli noin joka kymmenennellä.

"Moniruokainen pelaaja. Miitti miten varmistaa, ettei pelaa isoa asuntolainaansa."

Päivystäjä: Soittaja, mies 25 – 34 v., Etelä-Suomi.

¹¹ Vuonna 2005: 67 % miehiä, v. 2006: 73 %

¹² Ks. Liitetaulukko 2, s. 19.

¹³ Ks. Liitetaulukko 3, s. 20.

¹⁴ Palaamisen rahoittaminen laittomin keinoin; miehet 4 % ja naiset 3 % (Peluuri v. 2006).

¹⁵ Palaamisen rahoittaminen laittomin keinoin, Veikkauksen vedonlyöntiä pelaavilla 12 % (Peluuri v. 2006).

Läheiset

Läheisten soittoja on tullut suhteellisesti yhtä paljon kuin viime vuonnakin (16 %). Pelaajien puoliset muodostivat äitien kanssa selvästi suurimmat ryhmät. Suuria muutoksia läheisten osuuksissa ei ole tapahtunut. Sisarusten soittoja tuli suhteessa vähemmän, isät ovat soitelleet hieman enemmän ja ystävien puheluja on tullut vähemmän kuin vuonna 2005.

Läheinen	v. 2006, lkm	v. 2006, %	v. 2005, %
Äiti	74	29 %	27 %
Isä	17	7 %	6 %
Isovanhempi	3	1 %	0 %
Sisar/veli	11	4 %	7 %
Lapsi	18	7 %	7 %
Muu sukulainen	9	4 %	5 %
Puoliso/avo-	94	37 %	37 %
Ystävä	13	5 %	8 %
Ei tietoa	14	6 %	3 %
Yhteensä	253	100 %	100 %

Taulukko 5: Läheiset (Peluuri v. 2005 n=204, v. 2006 n=253)

Kuten pelaajienkin kohdalla näkyvät taloudelliset vaikeudet ja ihmissuhdeongelmat, ne ovat vahvasti läsnä myös läheisten puheluissa.

Läheisten puheluissa korostuu usein heillä oleva hätä perheen tilanteesta ja avuttomuus pelaajan peliongelman edessä: ”Miten saisin pelurin näkemään tilanteensa ja hakemaan apua?”. Pelaajien läheisille ei ole juurikaan palveluja tarjolla.

Pelaaminen ja pelaajat

Peluurin tietokantaan merkitään asiakkaalle pääasialliseksi peliksi se peli, jota hän ilmoittaa pelaavansa pääsääntöisesti – suosikkipeli. Tämä ei kuitenkaan merkitse, ettei pelaaja pelaisi muitakin pelejä. Jokaisen

kohdalla puhelussa eivät tule esille heidän kaikki pelaamansa pelit, mutta osalta asiakkaista tiedämme myös heidän pelaamistaan muista peleistä. Koska Peluurin ensisijainen tehtävä on auttamistehtävä, osa tämän kaltaista tietoa jää saamatta. Puhelujen painopiste on aina asiakkaan auttamisessa ja tiedonkeruu on toissijainen tehtävä.

Pääasiallinen peli

Nettipelaamisen kasvu näkyy myös Peluurin tilastoissa¹⁶. Se on noussut jo toiseksi ja samalla raha-automaattien suhteellinen osuus pääasiallisena pelinä on pienentynyt¹⁷. Raha-automaatit ovat kuitenkin edelleen eniten pelattu peli tilastoissamme. Kasino ja kasinopöytäpelit ovat niin ikään menettäneet osuuttaan. Ravi- ja totopelaajat puuttuvat edelleen lähes tyystin Peluurin soittajista.

Pelaaminen internetissä ja nettipokeri

Internetissä pelaavien osuus Peluurin puheluissa käsitellyistä pelaajista kasvoi 14 prosenttiin vuoden 2006 aikana.¹⁸ Miehistä 17 % ja naisista vain 4 % pelasi pääasiallisesti rahapelejä netissä. Naisten osuus on lähes nelinkertaistunut ja miesten kaksinkertaistunut viime vuodesta. Paitsi nettipokeria, internetissä pelataan myös muita rahapelejä;

”Nuori vaimo soitti miehestään. Tämä on 22 -vuotias ja pelannut noin 7 vuotta. Puhunut miehensä kanssa, ei vaikutusta. Mies oli pannut pelaamiseen viikonlopun aikana 9 000 euroa yhteisiä rahoja. Pelaa nettipokeria. Ja hänen on vaikea puhua pelaamisestaan. Vaimo kysyi nyt, mitä voisi tehdä, mikä neuvoksi?”
Päivystäjä: (Soittaja; läheinen, Länsi-Suomi)

¹⁶ Ks. Liitetaulukko 5, s. 12.

¹⁷ Ks. Liitetaulukko 4

¹⁸ On syytä muistaa, että Peluurin tilastot eivät suoraan kerro ongelman yleisyydestä tai muutoksista. Meillä näkyvät vain apua hakeneet, Peluuriin soittaneet. Nettipokerin kaltaisen kehittyvän ilmiön kohdalla vaikutukset tulevat osin näkyviin hitaasti vaikka ongelmat monen pelaajien kohdalla näyttävätkin kehittyvän nopeasti, kuukausissa.

vedonlyöntiä ja nettikasinoilla pöytäpelejä tai raha-automaatteja. Naisilla jälleen pelaaminen näyttää netissäkin suuntautuvan ensisijassa onnenpeleihin; kasinopöytäpeleihin tai raha-automaatteihin.

Netissä pelaavat ongelmapelaajat olivat lähes yksinomaan miehiä, 91 %. He ovat nuoria, kuten varmasti muutoinkin valtaosa nettipelaajista. Peluurin tilastoissa nettipelaajista lähes puolet (47 %) oli 18 - 24 -vuotiaita ja 28 % 25 - 34 -vuotiaita. Alaikäisiä oli vain yksi. Velkaa oli yli puolella ja suurin tietokantaan merkitty summa 40 000 €

Paitsi taloudellisia ongelmia, nettipelaaminen näyttää aiheuttavan vaikeuksia ja ongelmia myös ajankäytön kautta. Kun pelaaja on 10 – 12 tuntia vuorokaudessa netissä,

"Miehen pelit olivat karanneet käsistä netin myötä. Aluksi pelasi vaan PAF:n ja Veikkauksen urheiluvendonlyöntiä, mutta sitten mukaan tulivat PAF:in kasinopöytäpelit. Myynyt omaisuuttaan, että saa rahaa kun kaikki mennyt pelaamiseen."

Päivystäjä: Soittaja pelaaja, mies 25 – 34 v.

hän ei kykene aina suoriutumaan esimerkiksi opiskeluun tai työhön liittyvistä velvoitteista. Myös sosiaaliset suhteet alkavat häiriintyä ja sitä kautta ongelmat kasaantua.

Valtaosa Peluurissa tilastoidusta nettipelaamisesta on Ahvenanmaalle tai ulkomaille suuntautuvaa.

Mutta näissä luvuissa on mukana myös todennäköisesti pieni määrä nettipelaamista suomalaisten yhtiöiden (Veikkaus ja Fintoto) sivustoilla.

Vielä vuoden 2005 aikana Peluuriin ei juuri tullut soittoja nettipokerin pelaajista. Kevään 2006 aikana niitä alkoi kuitenkin tulla 2 – 4 kuukaudessa. Peluurin tilastoihin merkityistä nettipelaajista nettipokeria pelasi noin kolmasosa. Kaikista Peluurin pelaajista se oli 5 % ja miehistä 6 %.¹⁹ Nettipokerinpelaajissa naisia ei ollut yhtään. Pelihistoria on monella melko lyhyt ja ainakin osa pelaajista näyttää päätyvän ongelmiin nopeasti, jo kuukausissa

Nuorten pelaaminen

Peluurin puheluissa nuoria, alle 18 -vuotiaita pelaajia oli 13 %. Heistä kolmasosa oli alle 15 -vuotiaita ja vain noin joka kymmenes oli tyttö. Länsi-Suomi oli yliedustettuna nuoria koskevissa soittoissa, 21 % kaikista.

Nuorten kohdalla on ilmoitettu lähes yksinomaan raha-automaattien pelaamisesta; pojista 75 % ja tytöistä 88 %. Parissa soitossa oli kyse vedonlyönnistä ja yhdessä netissä pelaamisesta. Poikien osalta noin joka kuudes puhelu on ollut liiallisesta tietokonepelien pelaamisesta tai internetin käytöstä.

"Äiti soitti 14-v pojastaan. Varastanut rahaa kotoa monta kertaa ja pari kertaa jäänyt kiinni kolikkopeleistä. Poika raivoaa kun asian ottaa puheeksi."

Päivystäjä: Soittaja läheinen, Itä-Suomi.

Alaikäiset ovat harvemmin töissä, eivätkä voi saada lainaa pankista. Ehkä siksi nuorilla pelirahojen hankkiminen laittomin

keinoin oli yleisempää kuin aikuisilla pelaajilla. Nuorista ainakin 9 % oli syyllistynyt johonkin laittomuuksiin pelaamisensa rahoittamiseksi.²⁰ Se on kaksi kertaa enemmän kuin aikuisilla. Koska nuoret eivät saa lainoja kuten aikuiset, pelivelat eivät tule esiin samalla tavoin kuin aikuisia koskevissa puheluissa. Kavereilta lainaamista ei todennäköisesti lueta mukaan ja nuoria koskevat puhelut tulevat heidän vanhemmiltaan, jotka eivät välttämättä tiedä tai halua puhua niistä. Pikavipit tulivat esille osassa puheluista. Velkaa oli merkitty vain 12 % nuorista pelaajista.²¹ Pääteet ja mielenterveyden ongelmat eivät juuri nousseet esiin näissä puheluissa.

¹⁹ Ks. Liitetaulukko 5, s 21.

²⁰ Aikuisista pelaajista pelirahat hankki laittomin keinoin 4 % (Peluuri v. 2006).

²¹ Aikuisista pelaajista velkaa oli 29 %:lla (Peluuri v. 2006).

Pelivelka

Ottavatko miehet kevyemmin velkaa voidakseen pelata? Siltä ainakin näyttää Peluurin tilastojen valossa. Miehistä joka kolmannella oli pelivelkaa, naisista sitä oli noin joka viidennellä.²² Ikäryhmittäin tarkasteltuna veloissa olevia on eniten 25 – 34 -vuotiaissa, lähes kolme neljästä pelaajasta. Ja toisena tulevat 18 – 24 -vuotiaat pelaajat, heistä noin puolet on ottanut laina pelatakseen.²³

Pelaamisen tavat eroavat pelin mukaan ja myös velkaongelma. Kasinopelien pelaajista yli puolet rahoittaa pelaamistaan lainarahalla. Peliongelmissa olevat raha-automaattien pelaajat ovat usein ns. pakopelaajia. He pelaavat enemmänkin pelaamisen jatkamiseksi kuin voitosta. Heistä vain noin joka viidennellä heistä oli velkaa. Markettien ja kioskien automaatteja pelataan pienin panoksin eikä niihin siksi välttämättä kulu niin paljon rahaa kuin esimerkiksi kasinolla tai nettipelaamisessa.²⁴

”Ottanut pikavippeinä lainaa viimeisten parin kuukauden sisällä reilusti toista tuhatta, melkein kaikki mennyt raha-automaattien pelaamiseen.”
Päivystäjä: Soittaja pelaaja, mies 18-24 v., Helsinki.

Nettipelaajista samoin kuin Veikkauksen vedonlyöntiä pääasiallisena pelinä pelaavista hieman yli puolella Peluurin ongelmapelaajalla oli pelivelkaa. Osaksi selitys suuremmille veloille verrattuna raha-automaattien pelaajiin voi olla siinä, että niin nettipoke- rissa kuin vedonlyönnissä panokset ovat selvästi suurempia kuin markettien peliauto- maateissa. Netissä velkaa näyttäisi kertyvän nopeasti. Siellä myös virtuaaliraha voi olla osaselitys niin velkojen kuin tappioiden suuruudelle.

Pikavippejä oli merkitty alle joka kymmenennelle pelivelalliselle. Peluurin puhelinraporttien perusteella näyttäisivät luottokortit, kulutusluotot ja pankkilainat hallitsevan. Toisaalta kavereilta vipattuja rahoja ei varmasti aina meillekään kerrota tai aina lueta niitä mukaan velkasummaan. ”Näppituntumalla” pikavipit ovat yleistymässä ongelmapelaajien keskuudessa nopeasti. Koska pelaajilla raha-asiat tai kassan hallinta eivät pysy kontrollissa, olisi tarpeen, että henkilö voisi itse asettaa itselleen pelikiellon lisäksi myös luottokiellon.

Suurin raportteihin merkitty velka oli 600 000 euroa. Aina nämä ilmoitetut velkasummat eivät kerro koko totuutta henkilön taloustilanteesta ja etenkin tappioiden suuruudesta. Usein nimittäin ennen velan ottamista on jo myyty kaikki rahaksi muutettavissa oleva; autot, asunnot tai pelattu perintörahat. Ainakin parissa tapauksessa oli pelattu oma yritys.

Päihteet ja mielenterveys – rinnakkaisia ongelmia pelaajilla

Ongelmat mielenterveyden tai päihteiden kanssa ovat tutkimusten mukaan ongelmapelaajille tavanomaisempia kuin koko väestössä yleisesti. Se sitten aiheutuuko mielenterveysongelma pelaamisesta vai käytetäänkö pelaamista ”itsehoitona”, kuten lääkkeitä ja päihteitä, ei ole selvää eikä Peluurin aineistosta löydy siihen vastauksia.

Kaikista pelaajista joka kymmenennellä²⁵ oli mielenterveysongelmia, naisilla useammin kuin miehillä. Mielenterveysongelmia näyttäisi esiintyvän hieman useammin raha-automaattien pelaajilla. Kasinopelien pelaajillakin mielenterveysongelmia oli keskimääräistä enemmän ja erityisesti naisilla. Sekin ehkä liittyy heille tyypilliseen pakopelaamiseen.

²² Pelivelka; miehet 32 % ja naiset 21 % (Peluri v. 2006).

²³ Ks. tarkemmin Liitetaulukko 6, s. 21.

²⁴ Ks. tarkemmin Liitetaulukko 7, s. 21

²⁵ Pelaajista ongelmia mielenterveyden kanssa 10 % (miehet 8 %, naiset 15 %)(Peluri v. 2006)

Nettipelaajista ongelmia mielenterveyden kanssa oli vain 4 %. Mielenterveysongelmista kärsineet soittivat usein uusintasoittoja. Siihen vaikutti varmasti osaltaan halu tulla kuunnelluksi sekä Peluurin ilmainen numero.

Peluurin raporteissa vuonna 2006 päihdeongelma oli merkitty 7 % pelaajista, miehillä useammin kuin naisilla.²⁶ Vedonlyöntiä pelaavista päihdeongelma on joka kymmenenellä ja raha-automaattien pelaajista yhdeksällä prosentilla. Nettipelaajista vain kahdella prosentilla on merkitty päihdeongelma.

"Nainen itkuinen. Mielenterveysongelma ja koneisiin menee liikaa rahaa. Itsemurha-ajatuksiakin on ollut."
Päivystäjä: Soittaja pelaaja, nainen. Muu pääkaupunkiseutu.

eNeuvonta - Kysy netissä peliongelmastasi

Joulukuusta 2005 alkaen Peluurin kotisivuilla on voinut esittää nimettömänä kysymyksiä peliongelmiin liittyen osoitteessa: www.peluuri.fi/apua_peliongelmaan/eneuvonta/ Neuvontapalvelun käyttäminen on luottamuksellista ja maksutonta. Tämä palvelu on toteutettu yhteistyössä A-klinikkasäätiön Päihdelinkki-sivuston kanssa.

Vastattu/eNeuvonta	
Kuukausi	kpl
Tammikuu	13
Helmikuu	14
Maaliskuu	26
Huhtikuu	17
Toukokuu	10
Kesäkuu	25
Heinäkuu	13
Elokuu	17
Syyskuu	12
Lokakuu	14
Marraskuu	10
Joulukuu	16
Yhteensä	188

Vastaajina ovat toimineet Peluurin päivystäjät ja A-klinikkasäätiön Päihdelinkin anonyymineuvonnan vastaajat. Tarkoituksena on tarjota erityisesti sellaista tietoa ja tukea, josta olisi apua pelaamisen vähentämisessä tai haittojen vähentämisessä sekä hoitopalveluihin hakeutumisessa.

Peluurin eNeuvonnassa vastattiin v.2006 yhteensä 188 internetin kautta tulleeseen peliongelmiä koskevaan kysymykseen. Kaikista v. 2006 tulleista kysymyksistä Peluurin päivystäjät ovat vastanneet 143 kpl ja A-klinikkasäätiön vastaajat 45.²⁷

eNeuvonnassa kysymykset ovat paljolti samanlaisia kuin puhelinpäivestyksessäkin.

Taulukko 6: Peluuri eNeuvonta, tulleet kysymykset (Päihdelinkki/Vastauspalvelu, n=188)

Valtti – foorumi peliongelmaisille internetissä

Peluuri-palvelu ja Päihdelinkki yhteistyössä avasivat tiistaina 4.4.2006 Valtti-keskustelupalstan, joka tarjoaa keskustelufoorumia ja vertaistukea peliongelmaisille ja heidän läheisilleen.

Ensimmäisellä viikolla 5.-11.4. palstalla oli mahdollista kysyä asiantuntijalta rahapeli-riippuvuudesta ja hoitomahdollisuuksista. Kysymyksiin vastasi Espoon A-klinikan johtaja, sosiaaliterapeutti *Kirsti Aalto*.

Keskustelu Valtti -foorumissa on päässyt hyvin käyntiin. Vuoden loppuun mennessä Valtissa oli tehty yli 60 keskustelunavausta. Keskustelupalstalle ovat löytäneet niin ongelmapelaajat kuin heidän läheisensäkin ja se on toiminut yhtenä vertaistuen muotona.

²⁶ Päihdeongelma pelaajista; miehet 9 % ja naiset 4 % (Peluuri v. 2006).

²⁷ Vuonna 2006 on vastattu yhteensä 162 kysymykseen.

5.2. Pelikertojen määrä

Useita kertoja päivässä	<input type="checkbox"/>
Päivittäin	<input type="checkbox"/>
Useita kertoja viikossa	<input type="checkbox"/>
Kerran viikossa	<input type="checkbox"/>
2 - 3 kertaa/kk	<input type="checkbox"/>
Kausittain	<input type="checkbox"/>
Ei tietoa	<input type="checkbox"/>

5.3. Pelaamisen rahoittaminen

Työtulolla	<input type="checkbox"/>
Lainalla	<input type="checkbox"/>
Eläke, työttömyyskorvaus tms.	<input type="checkbox"/>
Laittomin keinoin	<input type="checkbox"/>
Omaisuuksia vaihtamalla	<input type="checkbox"/>
Muu	<input type="checkbox"/>
Ei tietoa	<input type="checkbox"/>

5.3.a Pelaamiseen käytetyt rahat

euroa/pv	<input type="checkbox"/>
euroa/kk	<input type="checkbox"/>
euroa/v	<input type="checkbox"/>
Kaikki yhteensä	<input type="checkbox"/>
Pelivelat euroa	<input type="checkbox"/>
	<input type="checkbox"/>
	<input type="checkbox"/>

5.4. Muita kriisitekijöitä

Päihteet	<input type="checkbox"/>
Mielenterveysongelma	<input type="checkbox"/>
Väkivalta	<input type="checkbox"/>
Ihmissuhdeongelma	<input type="checkbox"/>
Parisuhde	<input type="checkbox"/>
Yksinäisyys	<input type="checkbox"/>
Velat/tal. vaikeudet	<input type="checkbox"/>
Muu syy	<input type="checkbox"/>
Ei tietoa	<input type="checkbox"/>

----> 5.5. Päihteet

Alkoholi	<input type="checkbox"/>
Lääkkeet	<input type="checkbox"/>
Huumausaineet	<input type="checkbox"/>
Ei tietoa	<input type="checkbox"/>

5.6. Pelaamisesta aiheutuvat ongelmat

Stressi, levottomuus	<input type="checkbox"/>
Häpeäntunne	<input type="checkbox"/>
Syällisyys	<input type="checkbox"/>
Ahdistus, masennus	<input type="checkbox"/>
Pahoinvointi	<input type="checkbox"/>
Päihdeongelma	<input type="checkbox"/>
Uniongelmat	<input type="checkbox"/>
Itsemurha (-ajatus/-yritys)	<input type="checkbox"/>
Agressiivisuus	<input type="checkbox"/>
Ihmissuhdeongelmat	<input type="checkbox"/>
Perhesuhteet heikentyneet	<input type="checkbox"/>
Sosiaalinen eristyneisyys	<input type="checkbox"/>
Avioero tms.	<input type="checkbox"/>
Lasten pahoinvointi	<input type="checkbox"/>
Asunnon menetys t. uhka	<input type="checkbox"/>
Taloudelliset vaikeudet	<input type="checkbox"/>
Pakotettu myymään omaisuutta	<input type="checkbox"/>
Rikos	<input type="checkbox"/>

6. Toimenpiteet/ohjaus

Informaatio	<input type="checkbox"/>
Lähetetty materiaalia	<input type="checkbox"/>
Uusi yhteydenotto	<input type="checkbox"/>
Tapaaminen	<input type="checkbox"/>
Ohjaus/avohoitto	<input type="checkbox"/>
Ohjaus/laitoshoidto	<input type="checkbox"/>
Ohjaus/GA-ryhmä tms.	<input type="checkbox"/>
Ohjaus/so./terv.huolto	<input type="checkbox"/>
Ohjaus/velkaneuvonta	<input type="checkbox"/>
konsultaatiopäivystys	<input type="checkbox"/>
Internet keskusteluryhmä	<input type="checkbox"/>
Muu	<input type="checkbox"/>

7. Mistä tieto palvelusta*

Puhelinluettelo	<input type="checkbox"/>
Internet, omat kotisivut	<input type="checkbox"/>
Internet, muu	<input type="checkbox"/>
Esite	<input type="checkbox"/>
Juliste, tarra ym. mainos	<input type="checkbox"/>
Pelilyhtiö	<input type="checkbox"/>
Läheinen/ystävä	<input type="checkbox"/>
Muu auttava puhelin	<input type="checkbox"/>
Viranomainen	<input type="checkbox"/>
Tiedotusvälineet	<input type="checkbox"/>
Ei tietoa	<input type="checkbox"/>

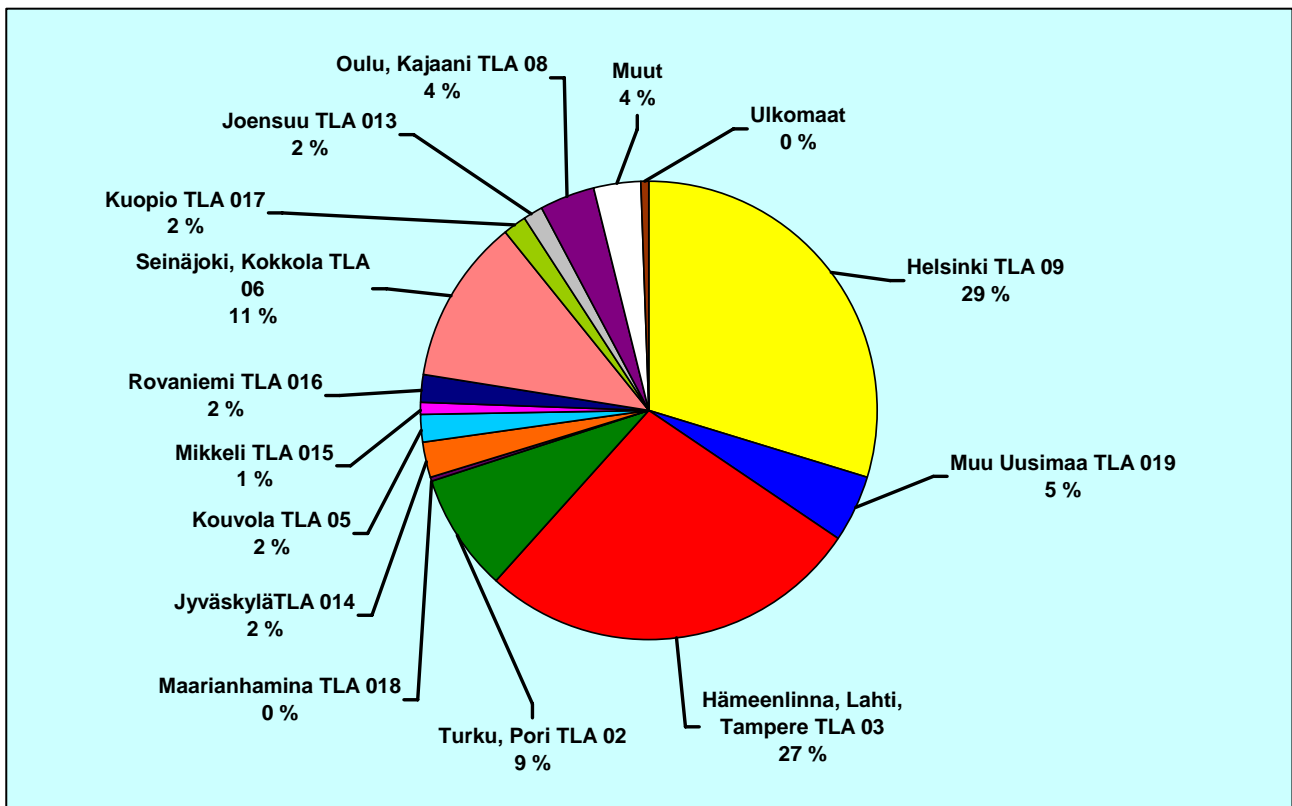
8. HUOM

Liite 2

Liitetaulukot ja -kaaviot

PELUURI 2006 Kuukausi	Vastatut puhelut, kpl	Tulleet soitot päivystysaikana, kpl	Ei vastatut, kpl	Vastatut: osuus päivystysaikana, kpl	Kaikki puhelut	Tulleet; viikonloput ja pyhät, kpl	Viikonloppu/ pyhä osuus kaikista
Tammi	187	323	136	58 %	517	81	16 %
Helmi	137	306	169	52 %	482	59	12 %
Maalis	182	383	201	50 %	579	55	9 %
Huhtik	121	178	57	53 %	353	86	24 %
Touko	178	248	70	56 %	438	84	19 %
Kesä	122	177	55	57 %	345	59	17 %
Heinä	118	255	137	56 %	474	96	20 %
Elo	144	225	81	57 %	400	59	15 %
Syys	134	266	132	56 %	444	75	17 %
Loka	127	253	126	55 %	412	62	15 %
Marras	151	278	135	55 %	449	41	9 %
Joulu	103	172	67	55 %	369	109	30 %
Yhteensä	1 704	3064	1 366	56 %	5 262	866	16 %
Ka.	142	255	113		439	72	16 %

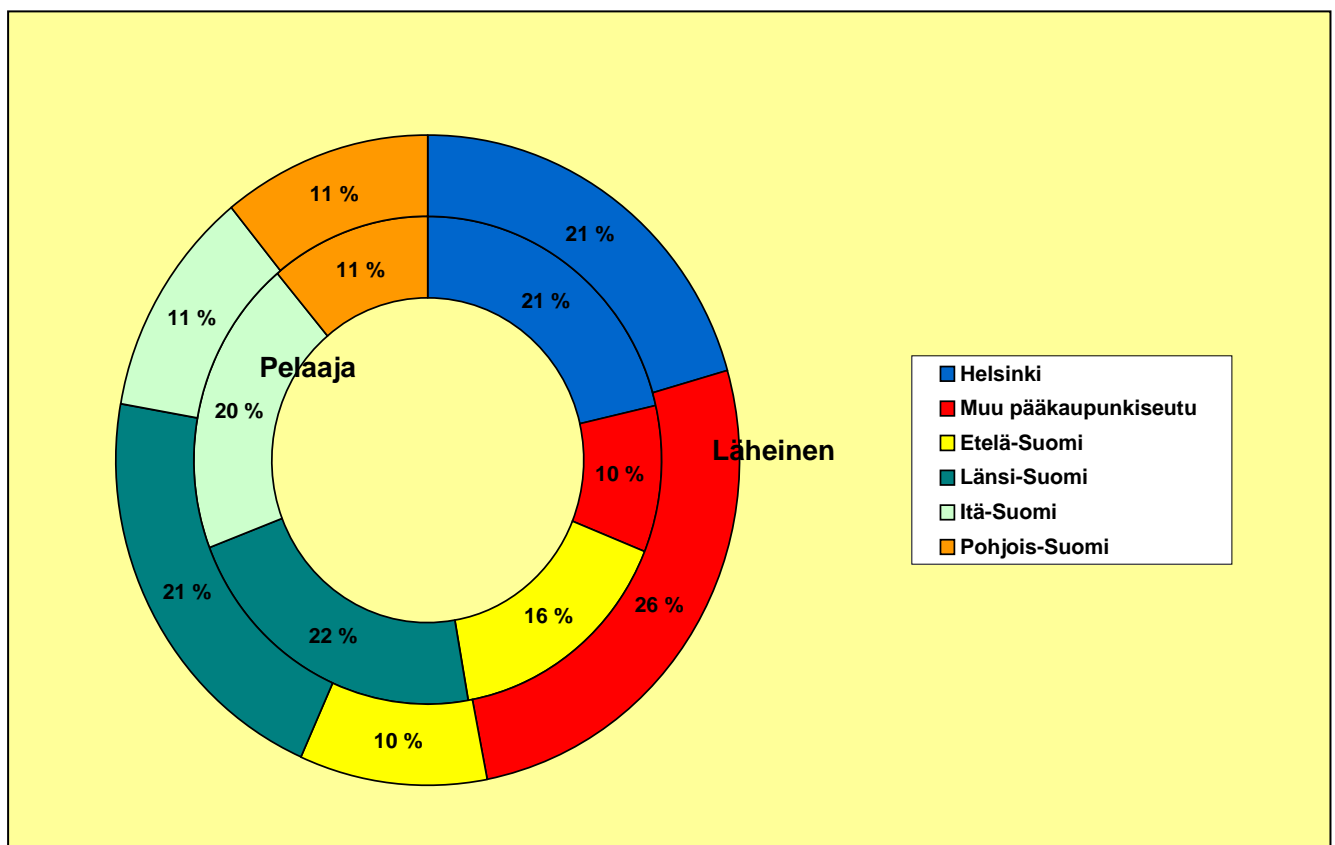
Liitetaulukko 1: Peluuriin tulleet ja vastatut puhelut ja vastausprosentti v. 2006 (Peluuri, n= 5 262)



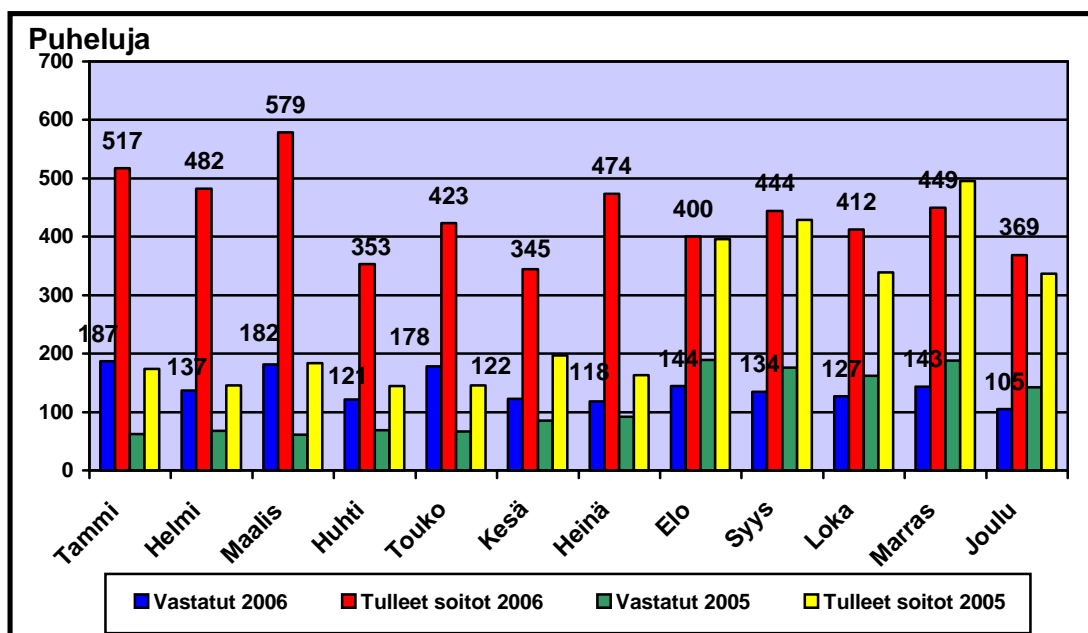
Liitekaavio 1: Puhelut lähtöalueittain (teleliikennealue) 2006 (TeliaSonera n=5 262)

Lähtö-/teleliikennealue	Yhteensä		Prosenttiosuus	
	Kpl	Min	Kpl	Min
10 Helsinki TLA 09	1 558	6 209,3	30 %	34 %
11 Muu Uusimaa TLA 019	250	1 076,5	5 %	6 %
17 Hämeenlinna TLA 03	51	98,8	1 %	1 %
18 Lahti TLA 03	838	2 830,7	16 %	15 %
21 Turku TLA 02	244	845,1	5 %	5 %
28 Maarianhamina TLA 018	7	15,6	0 %	0 %
31 Tampere TLA 03	534	1 624,2	10 %	9 %
39 Pori TLA 02	204	705,8	4 %	4 %
41 Jyväskylä TLA 014	130	506,5	2 %	3 %
51 Kouvola TLA 05	106	435,9	2 %	2 %
55 Mikkeli TLA 015	47	47,2	1 %	0,3 %
60 Rovaniemi TLA 016	105	431,2	2 %	2 %
64 Seinäjoki TLA 06	587	1 743,3	11 %	10 %
68 Kokkola TLA 06	14	36,1	0 %	0,2 %
71 Kuopio TLA 017	92	288,2	2 %	2 %
73 Joensuu TLA 013	81	318,7	2 %	2 %
81 Oulu TLA 08	123	568,7	2 %	3 %
86 Kajaani TLA 08	69	190,8	1 %	1 %
98 Muut	186	295,3	4 %	2 %
99 Ulkomaat	24	58	0 %	0,3 %
Yhteensä	5250	18325,9	100 %	100 %
Matkapuhelujen osuus	3983	13309,7	76 %	73 %
Yli 1 tunnin	457	595,5	9 %	
Alle 10 sekunnin	437	37,6	8 %	

Liitetaulukko 2: Puhelut lähtöalueittain 1.1. – 31.12.2006 (TeliaSonera n=5 262)



Liitekaavio 2: Peluurin asiakkaiden asuinpaikka, pelaaja/läheinen (Peluri 2006, n=632)



Liitekaavio 3: Puhelut kuukausittain, tulleet soitot/vastatut v. 2005 ja v. 2006. (Peluuri n=1 361/1 698 ja TeliaSonera n= 3 914/5 262).

Pelaajan ikä	2006						2005		
	Mies	%	Nainen	%	Kaikki	%	Mies	Nainen	Kaikki
> 15 v.	17	4 %	5	4 %	22	4 %	7 %	0 %	5 %
15 – 17	42	11 %	3	2 %	45	9 %	18 %	0 %	12 %
18 – 24	96	24 %	13	11 %	109	21 %	33 %	9 %	25 %
25 – 34	112	29 %	7	6 %	119	23 %	34 %	4 %	24 %
35 – 44	56	14 %	18	15 %	74	14 %	13 %	6 %	11 %
45 – 54	25	6 %	25	21 %	50	10 %	8 %	12 %	10 %
55 – 64	16	4 %	22	18 %	38	7 %	11 %	27 %	16 %
65 – 74	23	6 %	21	17 %	44	9 %	3 %	11 %	6 %
74<	5	1 %	7	6 %	12	2 %	2 %	6 %	3 %
Yhteensä, tieto	392	100 %	121	100 %	513	100 %	100 %	100 %	100 %
Ei tietoa	189	33 %	99	45 %	288	36 %			
Yhteensä	581		220		801				

Liitetaulukko 3: Pelaajien ikä/sukupuoli (Peluuri v. 2006 n=513, v. 2005 n=359)

Pääasiallinen peli	2006	%	2004-2005	%
Raha-automaatit	482	66 %	571	71 %
Rahapelit internetissä	99	14 %	58	7 %
Kasinopelit	43	6 %	66	8 %
Veikkauksen vedonlyönti	41	6 %	42	5 %
Muut Veikkauksen pelit	28	4 %	33	4 %
Muut	39	5 %	34	4 %
Yhteensä	732	100 %	804	100 %

Liitetaulukko 4: Pelaajat pääasiallisen pelin mukaan (pelityypeittäin), Peluurin tilastot v. 2004 -2006 (Peluuri n=1 536)

Pääasiallinen peli	2006						2005		
	mies	%	nainen	%	yht	%	mies	nainen	yht
Ässä/Casino- ja muut raaputusarvat	4	0,8 %	0	0,0 %	4	0,5 %	0,5 %	1,8 %	0,8 %
Lotto/Vikinglotto/Jokeri	1	0,2 %	1	0,5 %	2	0,3 %	0,5 %	0,0 %	0,3 %
Veikkauksen vedonlyönti	39	7,3 %	2	1,0 %	41	5,6 %	7,7 %	0,0 %	5,5 %
Veikkauksen päivittäiset arvontapelit	10	1,9 %	3	1,5 %	13	1,8 %	1,1 %	1,8 %	1,3 %
Vakioveikkaus	1	0,2 %	0	0,0 %	1	0,1 %	0,7 %	1,2 %	0,8 %
Yksityinen vedonlyönti tai korttipeli rahapanoksella	7	1,3 %	0	0,0 %	7	1,0 %	0,0 %	0,0 %	0,0 %
Pelinhoitajan hoitama pöytäpeli muualla kuin kasinolla	26	4,9 %	0	0,0 %	26	3,6 %	6,8 %	0,6 %	5,0 %
Pelaaminen kasinolla Suomessa	14	2,6 %	3	1,5 %	17	2,3 %	4,3 %	2,9 %	3,9 %
Veikkauksen raviveikkaus	6	1,1 %	0	0,0 %	6	0,8 %	0,9 %	0,0 %	0,6 %
Finntoton totopelit raveista	4	0,8 %	0	0,0 %	4	0,5 %	0,2 %	0,0 %	0,2 %
Veikkauksen tv-peli	0	0,0 %	2	1,0 %	2	0,3 %	0,0 %	0,6 %	0,2 %
Vedonlyönti Ahvenanmaalle (PAF)	3	0,6 %	0	0,0 %	3	0,4 %	0,5 %	0,0 %	0,3 %
Rahapelit netissä	91	17,1 %	8	4,0 %	99	13,5 %	8,1 %	1,2 %	6,2 %
Raha-automaatit (kolikko tms.)	305	57,3 %	177	88,5 %	482	65,8 %	63,2 %	88,3 %	70,0 %
Tietokonepelit	19	3,6 %	2	1,0 %	21	2,9 %	5,4 %	0,0 %	3,9 %
Bingo	2	0,4 %	2	1,0 %	4	0,5 %	0,2 %	1,8 %	0,6 %
Muu	0	0,0 %	0	0,0 %	0	0,0 %	0,2 %	0,6 %	0,3 %
Yhteensä, tieto	532	100 %	200	100 %	732	100 %	100 %	100 %	100 %
Ei tietoa	49	8,4 %	20	9,1 %	69	8,6 %	10 %	6 %	9 %
Yhteensä	581		220		801				

Liitetaulukko 5: Pelaajat pääasiallisen pelin mukaan, kaikki pelaajat v.2006 (Peluri 2006 n=801, v. 2005 n=616)

Pääasiallinen peli	Lkm, velkaa	Osuus pelaajista
Peliautomaatit	105	22 %
Rahapelit internetissä	52	33 %
Veikkauksen vedonlyönti	22	54 %
Kasinopöytäpelit muualla kuin kasinolla	23	54 %
Velkaa kaikista pelaajista yhteensä	228	32 %

Liitetaulukko 6: Pelaamisensa lainalla rahoittavien pelaajien osuus pelityypeittäin, Peluri v. 2006 (n=228)

Pelaajan ikä	mies %	nainen %	kaikki %
> 15 v.	27 %	20 %	25 %
15 – 17	12 %	0 %	11 %
18 – 24	49 %	67 %	50 %
25 – 34	73 %	50 %	71 %
35 – 44	37 %	33 %	36 %
45 – 54	28 %	44 %	35 %
55 – 64	67 %	38 %	45 %
65 – 74	41 %	31 %	37 %
74<	0 %	0 %	0 %

Liitetaulukko 7: Pelaamisensa lainalla rahoittavien pelaajien osuus/ikäryhmä/sukupuoli, Peluri v. 2006 (n=152)

Liite 3

Henkilöstö

Projektipäällikkö: Tapio Jaakkola
Päivystäjät: Raita Etelävuori
Ea Herland
Tanja Huhtala
Antti Murto - 15.10.2006

Puhelinpäivystyksen lisäksi päivystäjät ovat osallistuneet maaliskuusta alkaen Peluurin eNeuvonnan kysymyksiin vastaamiseen.

Peluurin ja Rapeli-yhteisön säännölliset yhteistyökokoukset aloitettiin 22.3.2006

Koulutus

Sisäinen koulutus

Päivystäjille järjestettiin 9.3.2006 koulutustilaisuus nettikysymyksiin vastaamisesta Peluurin eNeuvonnassa. Kouluttajana toimi sosiaaliterapeutti *Peter Sandström* hyvinvään A-klinikalta.

Päivystäjätapaamisissa 16.5.2006 ja 12.12.2006 oli päihdekouluttaja Matti Nokela puhumassa riippuvuuksista

Muu koulutus

Tapio Jaakkola osallistui ”13th International Conference on Gambling & Risk Taking”, joka järjestettiin 22.- 26.5.06, Lake Tahoe USA

Tapio Jaakkola osallistui 28. – 29.8.2006 ”Assissa Summer school about Prevention and Treatment of Gambling Problems” Lundissa, Ruotsissa.

Tapio Jaakkola ja Antti Murto osallistuivat 26. – 27.10.2006 A-klinikkasäätiön neuvontapalvelun seminaariin Riiassa.

Työnohjaukset

Päivystäjille on järjestetty ryhmätyönohjaus kerran kuukaudessa.

Päivystäjäpalaverit

Henkilöstön kesken on pidetty kerran kuukaudessa toiminnan järjestämisen ja kehittämiseen painottunut tapaaminen.

Opiskelijoiden ohjaus

Peluurin projektipäällikkö on antanut ohjausta opiskelijoiden peliongelmaan liittyvissä opinnäytetoissa.