

Tapio Jaakkola

Peluuri

Puolivuotisraportti 2009



Onko sinulla tai läheiselläsi peliongelma?
Peluri auttaa. Soita 0800 100101.
Keskustelufoorumi Tuuletin ongelmapelaajien
läheisille www.peluuri.fi/laheiset



Yhteenveto

Tapio Jaakkola: Peluuri Puolivuotisraportti 2009.
Peluuri, raportteja. 10 sivua. Helsinki 2009.

Kaikkiaan Peluurin numeroon tulleet soitot ovat lisääntyneet. Osa kasvusta on ilmeisesti edelleen häirintäsoittoja. Peluurin uusi puhelinvalikko näyttäisi suodattavan osan häirintäpuheluista, sillä Peluurissa vastattujen puhelujen määrä on hieman laskenut ja vähennys näyttäisi kohdentuvan juuri häirintäsoittoihin.

Nuoret aikuiset muodostavat suurimman pelaajaryhmän Peluurin puheluissa, heitä on kolmannes kaikista pelaajista. Heidän osuutensa on kasvanut tasaisesti viime vuodet. Nuoria ja nuoria aikuisia koskevien puhelujen määrän lisääntyminen näkyy ilmeisesti osaltaan myös läheispuhelujen rakenteessa äitien soittojen osuuden kasvuna.

Pääasiallista ongelmaa aiheuttavaa peliä tarkasteltaessa suuntaus on selvä. Nettipelaamisen yleistyminen viime vuosina näkyy yhä selvemmin niiden aiheuttamien ongelmien kasvuna. Peluurissa toteutuu nyt sama kehitys, joka on jo tapahtunut aiemmin Ruotsissa ja Norjassa. Näissä maissa nettipokeri on selvästi toiseksi suurin tai suurin ongelmia aiheuttava peli auttavien pelipuhelinten tilastoissa.

Toinen Internetissä pelattaviin rahapeleihin liittyvä kehitys on nyt myös meillä ilmeisesti tulossa näkyviin. Naiset ovat löytäneet nämä pelit ja niiden suhteellinen osuus naisilla pääasiallisena ongelmia aiheuttavana pelinä on kasvussa. Nettipelaaminen kotoa onkin naisille luonteva vaihtoehto, sillä monet pelipaikoista voivat olla kovin miehisiä ja samoin niissä tarjottavat pelit. Voisi ajatella, että kasinopelit kuten ruletti ja raha-automaatit sekä rahasta pelattava bingo houkuttelevat naisia. Miehistä nettipelejä on jo noin kolmannes ja nettipokeri joka viidennellä pääasiallinen ongelmia aiheuttava peli.

Yhteenveto	2
Johdanto	4
Peluurin toiminta	5
Toiminnan tavoite.....	5
Auttava puhelin.....	5
Palvelun tuottaminen ja hallinto.....	5
Kotisivut	5
Peluurin tietokanta.....	5
Puhelut	6
Läheiset	7
Pelaaminen	8
eNeuvonta	9
Valtti	10
Peli poikki	10

Johdanto

Peluurin viides toimintavuosi, vuosi 2009, on alkanut pitkälti samoilla linjoilla kuin edellisenkin vuosi. Selkeä suuntaus on Internetissä pelaavien ongelmapelaajien määrän suhteellinen kasvu. Tämä tukee Peluurissa tehtyä valintaa lisätä netissä tarjottavien palvelujen määrää. Verkossa toimiva läheisten oma-apuryhmä Tuuletin ei vielä ole oikein löytänyt paikkaansa, mutta tulee sen varmasti vakiinnuttamaan. Pyrimme edelleen kehittämään lisää verkkopohjaisia tukipalveluita.

Peli poikki -ohjelma on jo lunastanut siihen asetetut toiveet ja sen toiminta tulee jatkumaan huolimatta asiakkaiden sisäänoton väliaikaisesta keskeyttämisestä. Ohjelman arviointiraportti kiittelee saavutettuja tuloksia. Sen mukaan neljä viidestä asiakkaasta koki, että pelaaminen ei enää ollut ongelma, tai siitä oli tullut paljon aiempaa pienempi ongelma. Lähes kaikki olivat tyytyväisiä tai erittäin tyytyväisiä hoitomalliin. Ja ensimmäistä kertaa ongelmapelaajilta asuinkunnasta riippumatta on ollut mahdollisuus saada heille kohdennettua hoitopalvelua.

Peluri julkaisee toiminnastaan vuosittain kaksi raporttia. Puolivuotisraportti on lyhyt tilastoraportti vuoden ensimmäisen puoliskon puheluista. Peluurin vuosiraportti on sitten laajempi katsaus toimintaan ja siitä syntyneisiin tilastoihin. Vuosiraportti 2009 julkaistaan helmikuussa 2010.

Helsingissä 21.8.2009

Tapio Jaakkola
Kehittämispäällikkö
Peluri

Peluurin toiminta

Toiminnan tavoite

Peluri on ongelmapelaajille ja heidän läheisilleen suunnattu valtakunnallinen puhelinpalvelu. Palvelu tarjoaa peliongelmaisille, heidän läheisilleen ja hoitoalan ammattilaisille tietoa ja tukea peliongelmaan peliongelmiin hoitoon ja niiden ehkäisyyn. Tavoitteena on rahapelaamisesta aiheutuvien yksilöllisten, yhteiskunnallisten ja sosiaalisten haittojen ehkäiseminen ja vähentäminen. Toiminnan painopiste on puhelinauttamisessa.

Auttava puhelin

Peluurin auttavan puhelimen päivystysaika on ollut arkisin klo 12 – 18. Peluurissa osaikaisia päivystäjiä on seitsemän. Puhelinpäivystyksen lisäksi he ovat osallistuneet *eNeuvonnan* kysymyksiin vastaamiseen.

Peluri auttavana puhelimenä on matalan kynnyksen palvelu. Asiakkaat voivat soittaa nimettömänä ja kaikki keskustelut ovat luottamuksellisia. Peluurin päivystäjillä on vaihtoehtoisuus kaikista puheluissa käsitellyistä asioista. Usein soitto Peluriin on ensimmäinen kerta, kun pelaaja puhuu pelaamisestaan aiheutuneista ongelmista ja hakee niihin apua. Joidenkin kohdalla jo pelkkä keskustelu päivystäjän kanssa on auttanut muutokseen.

Palvelun tuottaminen ja hallinto

Peluurin omistavat A-klinikkasäätiö ja Sininauhaliitto. Toiminnan rahoittavat Fintoto Oy, Raha-automaattiyhdistys ja Veikkaus Oy.

Peluurin palveluntuottamisesta ja käytännön toiminnan ohjaamisesta vastaa Sininauhaliiton ja A-klinikkasäätiön tekemän sopimuksen perusteella Peluurin ohjausryhmä.

Peluurilla on johtoryhmä, joka koostuu yhteistyösopimuksessa mukana olevista tahoista. Johtoryhmässä ovat edustettuina A-klinikkasäätiö, Sininauhaliitto, Fintoto Oy, Raha-automaattiyhdistys, Veikkaus Oy, sosiaali- ja terveysministeriö ja peliongelmaisten hoidon asiantuntijana Tyynelän kuntoutuskeskus sekä Peluurin kehittämisspäällikkö, joka toimii samalla sihteerinä ja esittelijänä.

Kotisivut

Peluurin kotisivuilla käyminen on ollut hieman vilkkaampaa, kuin edellisellä vuonna vastaavaan aikaan ja kuukausittaiset kävijäkeskiarvot ovat yli vuoden 2008 lukujen. Sivunlatauksia oli yhteensä 73 063, sessioita 26 741 ja uusia kävijöitä 13 312.

Peluurin tietokanta

Jokaisesta Peluriin tulevasta puhelusta tehdään raportti Peluurin tietokantaan. Mitään soittajaa yksilöivää henkilö- tai osoitetietoa ei tallenneta. Esimerkiksi soittajan paikkakunta tallennetaan maakunnan tasolla. Näin turvataan mahdollisuutensa pysyä nimettömänä ja keskustelujen luottamuksellisuus.

Vaikka Peluurissa kohdataan ongelmapelaajia enemmän kuin missään muualla, Peluurin asiakkaat eivät välttämättä edusta aivan kattavasti koko ongelmapelaajien joukkoa. Meillä eivät näy ne pelaajat, jotka eivät hae apua ongelmiinsa. Soittajat valikoituvat eri perusteiden mukaan. Osa peliongelmaisista ei joko halua ottaa yhteyttä ja hakea apua tai yksinkertaisesti ei tiedä palvelusta. Kansainvälisten tutkimusten mukaan 10 – 20 % ongelmapelaajista hakeutuu hoitoon. Näin ollen Peluurin soittomäärien tai niissä olevien ongelmapelaajaryhmien

muutoksista ei voi suoraan vetää johtopäätöksiä esimerkiksi peliongelman yleisyydestä tai siinä tapahtuvista muutoksista.

Tämän raportin tilastot pohjautuvat Peluuriin tulleista puheluista tehtyihin raportteihin. Tiedot tallennetaan raporttilomakkeen mukaisesti. Asiakspuhelujen luonteesta johtuen kaikista soittajista ei saada kaikkia samoja tietoja. Puhelinraporttiin kirjataan kaikki se tieto, joka luontevasti ja luotettavasti asiakspuhelun aikana saadaan soittajalta. Peluurin toiminnan ensisijaisena tavoitteena on soittajien ohjaaminen heidän tarvitsemiensa palveluihin ja peliongelmaa koskevan tiedon välittäminen.

Peluurin puhelinjärjestelmään sisältyvästä TeliaSoneran CidManager ohjelman raporttitietokannasta saadaan tiedot jokaisesta Peluurin numeroon tulleesta soitosta; lähtöalue te-lealueittain, soiton kellonaika, soiton pituus, päivä, kuukausi ja soittojen lukumäärät. Kotisivujen käyttilastot ovat eCredo Oy:n raporttijärjestelmästä.

Tässä raportissa on peliongelmaa, pelaajia ja heidän läheisiään koskevista luvuista pyritty poistamaan uusintapuhelut siten, että kukin soittaja esiintyisi tilastoissa vain kerran. Kun mukaan johonkin tilastoon on otettu kaikki puhelut, myös saman soittajan uusintasoi-
toit, siitä on mainittu erikseen.

Puhelut

Puhelujen määrä

Peluurissa on vastattu lähes 1800 puheluun kesäkuun loppuun mennessä. Puheluita Peluurin numeroon on kaikkiaan tullut kuukaudessa¹ keskimäärin hieman enemmän kuin viime vuonna.

	1-6/2009		1-6/2008	
Peliongelma	593	33 %	640	29 %
Vika/häirintäpuhelu	1 070	60 %	1 413	65 %
Peliasiakas	84	5 %	93	4 %
Muut	26	2 %	39	2 %
Yhteensä	1 773	100 %	2 185	100 %
Tulleet soitot yhteensä	10 058		7 066	

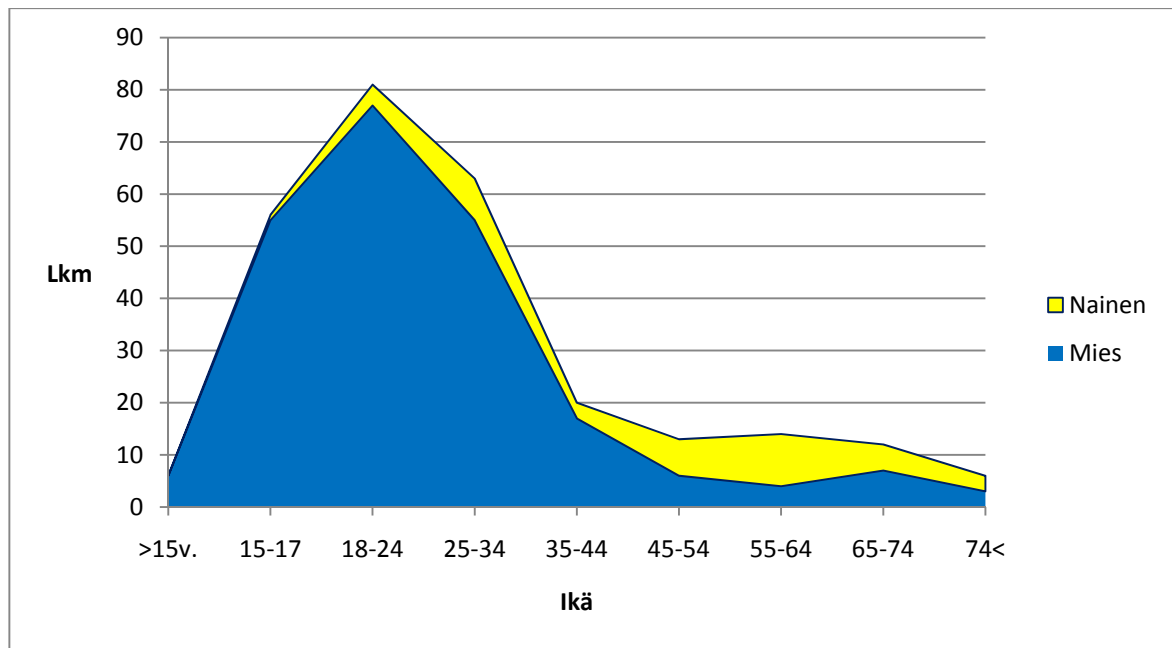
Taulukko 1: Vastatut puhelut tyypeittäin 2008 ja 2009 (Kaikki soitot 1.1.–30.6, TeliaSonera.)

Vastattujen puhelujen määrä on hieman laskenut. Häirintäsoittojen osuutta vastatuista puheluista on saatu vähän laskemaan viime vuodesta. Kevättalvella käyttöön otettu Peluurin puhelinvalikkojärjestelmä näyttäisi vähentävän päivystäjälle saakka tulevien häirintäpuhelujen määrää. Valtaosa vastattujen puhelujen määrän laskusta on häirintäpuheluja. Varsinaisesti peliongelmaa koskeneita soittoja oli noin joka kolmas vastatuista puheluista ja niiden suhteellinen osuus siis suurempi kuin viime vuonna.

Pelaajat

Pelaajista oli naisia vain noin joka viides. Maahanmuuttajia pelaajista oli 16. He olivat kaikki miehiä ja useimmat pelasivat raha-automaatteja pelisaleissa.

¹ 1-6/ 2009 tulleita puheluja ka. 1 676 kpl/kk ja 1-6/2008 ka. 1 257 kpl/kk



Kaavio 1: Pelaajien ikä (Peluri 1-6/2008 $n=298$, miehet $n=236$ /naiset $n=62$). Eri pelaajat, ei uusintasoittoja.

Yli puolet pelaajia koskevista soittoista koskee alle 25-vuotiaita ja 18 - 24 -vuotiaat olivat edelleen selvästi suurin ryhmä. Muutokset pelaajien ikärakenteessa olivat suhteellisen pieniä. Yli 55-vuotiaita pelaajia koskevia soittoja oli vähemmän kuin edellisellä vuonna vastaavaan aikaan. Samoin alaikäisiä pelaajia koskevia puheluita tuli hieman vähemmän. Alaikäisiä tyttöjä koskevia soittoja ei tullut yhtään alkuvuodesta. Nuorten aikuisten kohdalla puheluita sen sijaan tuli aiempaa enemmän. Naispelaajat ovat miehiä yleensä vanhempia. Heistä 60 % on yli 45-vuotiaita, kun taas miehistä 60 prosenttia on alle 25-vuotiaita.

Ikä	Mies		Nainen		Yhteensä 1-6/2009		Yhteensä 1-6/2008	
	Lkm	%	Lkm	%	Lkm	%	Lkm	%
>15v.	6	3 %	0	0 %	6	2 %	8	3 %
15-17	55	24 %	1	2 %	56	21 %	66	22 %
18-24	77	33 %	4	10 %	81	30 %	70	24 %
25-34	55	24 %	8	20 %	63	23 %	60	20 %
35-44	17	7 %	3	7 %	20	7 %	27	9 %
45-54	6	3 %	7	17 %	13	5 %	21	7 %
55-64	4	2 %	10	24 %	14	5 %	24	8 %
65-74	7	3 %	5	12 %	12	4 %	17	5 %
74<	3	1 %	3	7 %	6	2 %	5	2 %
Yhteensä	230	100 %	41	100 %	271	100 %	298	100 %
Ei tietoa					316	54 %	243	45 %
Kaikki					587	100 %	541	100 %

Taulukko 2: Pelaajien ikä/sukupuoli (Peluri 1-6/2008, $n=298$ ja Peluri.1-6/ 2007, $n=226$). Eri pelaajat, ei uusintasoittoja.

Läheiset

Läheisten puheluisissa naisia on yhä edelleen kolme neljästä (74 %) soittajasta. Heidän soittoissaan muutos on tapahtunut puolisojen osuuden laskuna. Äitien osuus sen sijaan

on kasvanut, mikä johtunee osin nuoria ja nuoria aikuisia koskevien puhelujen osuuden kasvusta.

Läheissoittajat*	Mies	Nainen	Yhteensä 1-6/2009		Yhteensä 1-6/2008		Yhteensä 1-6/2007	
	Lkm	Lkm	Lkm	%	Lkm	%	Lkm	%
Puoliso/avopuoliso	3	35	38	21 %	47	29 %	74	43 %
Äiti	3	63	66	37 %	46	29 %	55	32 %
Isä	17	0	17	10 %	17	11 %	9	5 %
Isovanhempi	1	4	5	3 %	3	2 %	4	2 %
Sisar/Veli	4	9	13	7 %	9	6 %	5	3 %
Lapsi	4	10	14	8 %	6	4 %	11	6 %
Muu sukulainen	0	2	2	1 %	6	4 %	3	2 %
Ystävä	14	9	23	13 %	26	16 %	13	7 %
Yhteensä	46	132	178	100 %	160	100 %	174	100 %

*Ei uusintapuhelua

Taulukko 3: Läheissoittajat, ongelmapelaajien läheiset (Peluri 1-6/2009 n=178, 1-6/2008 n=160, 1-6/2007 n=174)

Peluri on tarjonnut Internetissä myös suljetun keskusteluryhmän läheisille. Tuulettimen läheisryhmässä on ollut 11 läheistä

Pelaaminen

Rahapeliä välisissä suhteissa Pelurissa muutoksen suunta on ollut sama jo pari viime vuotta. Pelurin tilastot näyttävät tukevan jo muualta saatua tietoa nettipelaamisen riskeistä. Nettipelaamisen yleistymisen myötä myös niiden aiheuttamat ongelmat näkyvät selvemmin. Internetissä pelattavat rahapelit kasvattavat edelleen osuuttaan Pelurin tilastoissa. Nettipelien osuus pääasiallisista ongelmia aiheuttavista peleistä on nyt jo yli neljännes. Nettipokeri on niistä suurin ryhmä 15 prosentin osuudella.

Pääasiallinen peli ¹	2004	2005	2006	2007	2008	2009 ²	%
Raha-automaatit ⁵	140	431	482	601	557	242	60 %
Kasino ja kasinopelit	11	55	43	37	29	12	3 %
Vedonlyönti, Veikkaus	8	34	41	37	31	20	5 %
Keno, Veikkaus	4	8	13	13	13	3	1 %
Muut, Veikkaus ⁴	2	13	9	18	19	4	1 %
Ravi- ja totopelit	5	5	10	14	9	7	2 %
Internetpokeri	0	5	34	92	94	60	15 %
Internet, vedonlyönti	7	2	3	7	10	3	1 %
Rahapelit Internetissä, ei eritelty ³	7	33	65	68	67	49	12 %
Muut rahapelit	2	10	15	15	15	6	1 %
Yhteensä, rahapelit	186	596	715	902	844	406	100 %
Tietokone-/videopelit	2	24	21	33	28	11	3 %
Yhteensä, kaikki	188	620	736	935	872	417	100 %

1) Ei uusintasoittoja, 2) 1.1. - 30.6.2009, 3) Ei eritelty mikä nettipeli, 4) Sis. raviveikkaus 5) Koko vuosi 2008 64 %, mutta 1-6/2008 oli 60 %.

Taulukko 4: Pääasiallinen ongelmaa aiheuttava peli Peluri 2004 – 2009 (n = 3 750)

Muutoin pelaajien ilmoittamien ongelmaa aiheuttavien pelien suhteellisissa osuuksissa muutokset ovat pieniä. Veikkauksen vedonlyönnin osuus näyttäisi olevan vähän kasvamassa, mutta tämä voi vielä loppuvuodesta muuttua.

Pääasiallinen ongelmia aiheuttava peli	Mies		Nainen		Yhteensä	
	Lkm	%	Lkm	%	Lkm	%
Rahapeliautomaatit muualla kuin kasinolla	164	56,0 %	78	69,0 %	242	59,6 %
Pelaaminen kasinolla suomessa	6	2,0 %	1	0,9 %	7	1,7 %
Pelinhoitajan hoitama pöytä muualla kuin kasinolla	4	1,4 %	1	0,9 %	5	1,2 %
Raaputus- ja muut arvat; Ässä/Casino- ym.	0	0,0 %	0	0,0 %	0	0,0 %
Lottopelit; Lotto/Vikinglotto/Jokeri	2	0,7 %	1	0,9 %	3	0,7 %
Veikkauksen vedonlyönti	13	4,4 %	7	6,2 %	20	4,9 %
Veikkauksen päivittäiset arvontapelit; Keno	1	0,3 %	2	1,8 %	3	0,7 %
Vakioveikkaus	1	0,3 %	0	0,0 %	1	0,2 %
Veikkauksen tv-pelit; Bingo, Mitalipelit	0	0,0 %	0	0,0 %	0	0,0 %
Ravivedonlyönti ja totopelit	4	1,4 %	3	2,7 %	7	1,7 %
-Veikkauksen raviveikkaus	0	0,0 %	0	0,0 %	0	0,0 %
-Finntoton totopelit raveissa	0	0,0 %	0	0,0 %	0	0,0 %
Yksityinen vedonlyönti tai korttipeli rahapanoksin	0	0,0 %	0	0,0 %	0	0,0 %
Vedonlyönti ulkomaille	0	0,0 %	0	0,0 %	0	0,0 %
Rahapelit netissä ¹	33	11,3 %	12	10,6 %	45	11,1 %
-Vedonlyönti	2	0,7 %	0	0,0 %	2	0,5 %
-Nettipokeri	57	19,5 %	3	2,7 %	60	14,8 %
-Vedonlyönti Ahvenanmaalle (PAF)	0	0,0 %	1	0,9 %	1	0,2 %
-Muu	3	1,0 %	1	0,9 %	4	1,0 %
Bingo	0	0,0 %	1	0,9 %	1	0,2 %
Muu	3	1,0 %	2	1,8 %	5	1,2 %
Yhteensä rahapelit	293	100 %	113	100 %	406	100 %
Tietokonepelit	9	3,0 %	2	1,7 %	11	2,6 %
Yhteensä kaikki	302	100 %	115	100 %	417	100 %

1) Ei eritelty mikä nettipeli

Taulukko 5: Pääasiallinen ongelmia aiheuttava peli (Peluri 1-6/2009 n=399 ja 1-6/008 n=439). Eri pelaajat, ei uusintasoittoja.

Internetissä pelattavien rahapelien osuuden edelleen jatkuva selvä kasvu tulee erityisesti miespelaajista. Miehistä jo kolmannes on nettipelaajia ja joka viides pelaa nettipokeria². Peluurin tilastoissa 15 % naisistakin pelaa netissä ja samalla raha-automaattien suhteellinen osuus heillä on pudonnut jo alle 70 prosentin. Netissä pelattavien rahapelien osuus on kaikkiaan 27,6 %³. On kuitenkin ennen aikaista veikata, miten korkeaksi nämä luvut muodostuvat koko vuoden osalta. Ja samalla tulee muistaa, että Peluurin tilastot eivät suoraan kerro pelaamisen tai ongelmapelaajien määrän muutoksista.

eNeuvonta

Peluurin kotisivuilla - eNeuvonta - voi esittää nimettömänä kysymyksiä peliongelmiin liittyen. Tämä palvelu on toteutettu yhteistyössä A-klinikkasäätiön Päihdelinkki-sivuston kanssa. Vastaajina toimivat Peluurin päivystäjät ja A-klinikkasäätiön neuvontapalvelun vastaajat. Tarkoituksena on tarjota erityisesti sellaista tietoa ja tukea, josta olisi apua pelaamisen tai siitä aiheutuneiden haittojen vähentämiseen sekä hoitopalveluihin hakeutumiseen.

Peluurin eNeuvonnassa vastattiin alkuvuodesta 2009 kaikkiaan 89 peliongelmaa koskeneeseen kysymykseen. Tämä on hieman enemmän kuin kahtena aikaisempana

² Koko vuosi 2008 nettipokeri/miehet 12,6 %.

³ Koko vuosi 2008 kaikki rahapelit Internetissä 24 %.

vuonna vastaavaan aikaan.

Valtti

Peluurilla on A-klinikkasäätiön Päihdelinkin kanssa yhteistyössä Valtti-keskustelupalsta. Se tarjoaa, paitsi foorumin pelaajien ja heidän läheistensä mielipiteille, myös vertaistukea. Valtti-foorumissa keskustelu peliongelman ympärillä on ollut vilkasta.

Peli poikki

Peli poikki on Peluurin Internet-pohjainen oma-apuopas peliongelman hoitoon. Peli poikki-ohjelman asiakkaiden sisäänotto keskeytettiin väliaikaisesti 11.5.2009 pitkäksi venyneen jonotusajan vuoksi. Huolimatta siitä, että olemme maaliskuun alusta saaneet toisen terapeutin ohjelmaan, jouduimme keskeyttämään uusien asiakkaiden oton. Ohjelmaan hakeutui edelleen uusia asiakkaita keskimäärin 18 henkilöä kuukaudessa koko alkuvuoden ja jono lyheni erittäin hitaasti. Ohjelmaan pääsyä jonotti 11.5.2009 128 asiakasta ja keskimääräinen jonotusaika heillä oli kuusi kuukautta.

Peli poikki - ohjelmassa oli 17.6.2009:

• asiakkaita jonossa	90
• asiakkaita/käynyt ohjelman	90
• siirretty terapeutille, ei rekisteröitynyt	128
• hoidon keskeyttäneitä	30 (25 %)
• hoidossa	28
• uusia asiakkaita tullut	keskimäärin 18 hlöä/kk v. 2009